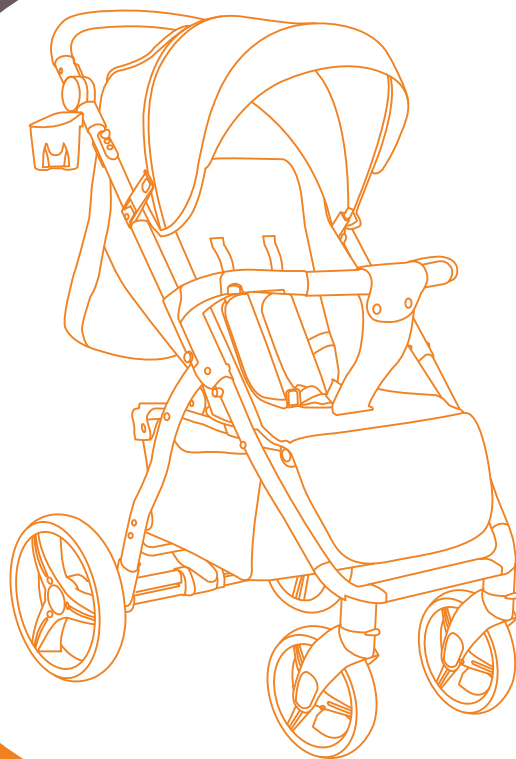


**RANT** basic

Модель: RA450



Инструкция  
по эксплуатации

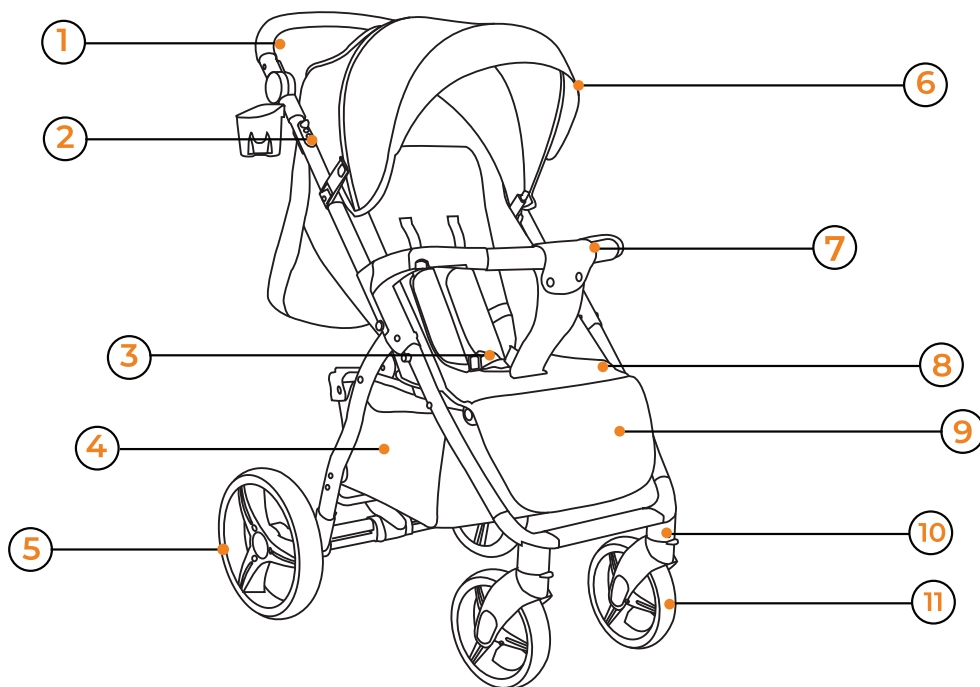
Прогулочная коляска

**ALPINE**

ПЕРЕД ИСПОЛЬЗОВАНИЕМ ВНИМАТЕЛЬНО ПРОЧИТАЙТЕ ДАННОЕ РУКОВОДСТВО И СОХРАНИТЕ ЕГО НА БУДУЩЕЕ. Все фото изображения в инструкции служат исключительно для примера. Производитель оставляет за собой право вносить изменения без предварительного согласования.



## Комплектація

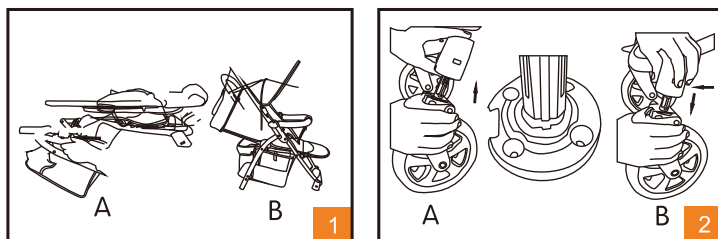


- 1. Ручка
- 2. Кнопка складывания
- 3. Замок пятиточечного ремня безопасности
- 4. Корзина для покупок
- 5. Задние колеса

- 6. Капюшон
- 7. Бампер
- 8. Подушка сиденья
- 9. Подножка
- 10. Рычаг фиксации передних колес
- 11. Передние колеса



## Установка коляски

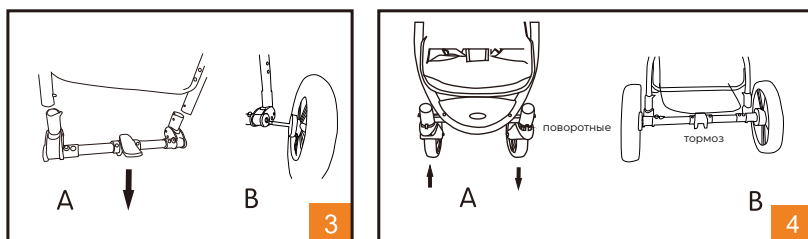


### Открытие коляски

- Нажмите на фиксатор складывания и поднимите руль другой рукой до "щелчка". Коляска открывается, как показано на рисунке В.

### Сборка передних колес

- Вставьте переднюю колесную пару в корпус колеса до "щелчка".



### Сборка задних колес

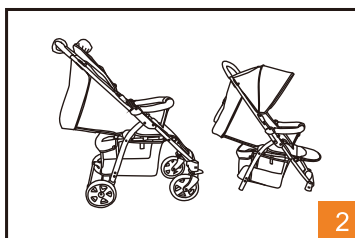
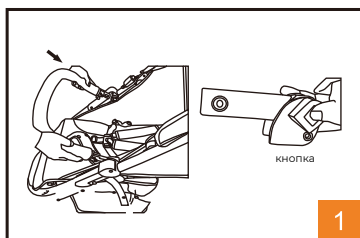
- Вставьте трубки задних ножек в отверстия тормозного комплекта до "щелчка", наденьте колесо на конец трубки, закрепите колесо болтом и наденьте крышку.

### Фиксация передних колес и тормоз задних колес

- Поместите направляющую часть вперед, затем поднимите ее, чтобы зафиксировать переднее колесо для движения прямо, и нажмите вниз, чтобы оно стало поворотным. Нажмите на тормоз, чтобы припарковать коляску, и поднимите его вверх, чтобы освободить.



## Инструкция по эксплуатации

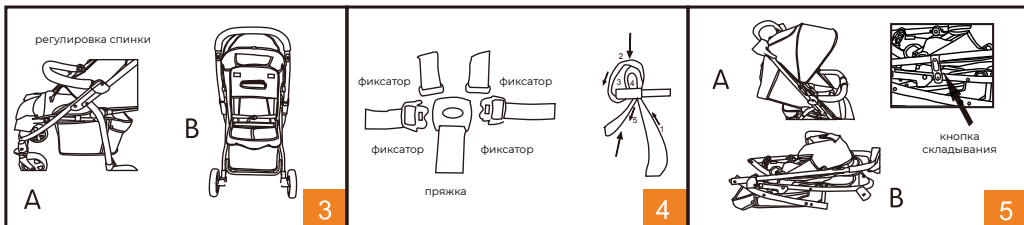


### Сборка бампера

- Чтобы собрать бампер вставьте обе стороны бампера в отверстие на коляске до "щелчка". Вытяните его, нажимая кнопки с обеих сторон коляски.

### Открытие капора

- Потяните переднюю часть капора вперед, чтобы открыть его.



### Регулировка подставки для ног и спинки

- Регулировка подставки для ног: Нажмите кнопки с обеих сторон подставки для ног и поднимите ее вверх или вниз в нужное положение до "щелчка", затем отпустите кнопку.

Регулировка спинки: потяните стержень на спине и отрегулируйте положение по своему усмотрению, затем отпустите стержень.

### Использование ремня безопасности

- Пристегнуть ремень: Соедините зажимы вместе и вставьте их в пряжку, пока не услышите "щелчок". Ослабить ремень: Нажмите кнопку на пряжке, а затем вытащите все зажимы.

### Складывание

- Потяните вверх кнопки складывания с обеих сторон ручки, затем переместите ручку вперед и вниз до "щелчка" автоблокировки.



## Предупреждения и уход за коляской

- Перед тем, как посадить ребенка в коляску, убедитесь, что коляска полностью разложена и все замки безопасности защелкнуты.
- Не оставляйте ребенка без присмотра.
- Не сажайте в коляску больше одного ребенка. Не вешайте на ручку коляски тяжелые сумки, коляска может потерять устойчивость.
- Ремни безопасности должны быть застегнуты, когда ребенок находится в коляске.
- Не позволяйте ребенку вставать на сидение или подставку для ног.
- Не используйте коляску на неровных поверхностях.
- Всегда ставьте коляску на тормоз.
- Убедитесь, что ремни безопасности отрегулированы правильно и ребенку комфортно.
- Убедитесь, что ребенок не пострадает, когда вы складываете/раскладываете коляску.
- Не поднимайте коляску за бампер.
- Блокируйте передние колеса при движении по пересеченной местности.
- Регулярно осматривайте коляски на предмет повреждений. При обнаружении повреждения немедленно устраняйте их.
- Не позволяйте ребенку играть со сложенной коляской.
- Максимальная нагрузка на коляску 22 кг. Максимальная нагрузка корзины 2 кг.  
Предназначено для детей от 6 до 36 месяцев.
- Не используйте дополнительные матрасики толще 25 мм.
- Всегда используйте ремни безопасности, когда ребенок в коляске.
- Эта коляска не предназначена для бега и других видов спорта.
- Запрещается использование дополнительных аксессуаров, не входящих в комплект.  
Запрещено размещать на ручках или спинке объекты, нарушающие устойчивость коляски.
- Используйте мягкое мыло и другие нейтральные моющие средства для стирки текстильных частей коляски. Для очистки других деталей коляски используйте обычное мыло.
- Запрещено долгое время хранить коляску во влажных, холодных или слишком жарких условиях.



## Гарантийный талон

### Талон №1

Изделие \_\_\_\_\_

Дата покупки \_\_\_\_\_

Сведения о продавце

\_\_\_\_\_

*(штамп торговой организации)*

Выполненные работы по  
устранению неисправностей:

\_\_\_\_\_

\_\_\_\_\_

\_\_\_\_\_

\_\_\_\_\_

\_\_\_\_\_

### Талон №2

Изделие \_\_\_\_\_

Дата покупки \_\_\_\_\_

Сведения о продавце

\_\_\_\_\_

*(штамп торговой организации)*

Выполненные работы по  
устранению неисправностей:

\_\_\_\_\_

\_\_\_\_\_

\_\_\_\_\_

\_\_\_\_\_

\_\_\_\_\_

## Гарантийные обязательства

Гарантийный срок эксплуатации – 6 месяцев со дня покупки.

В случае отсутствия в руководстве по эксплуатации отметки торговой организации, срок гарантии исчисляется со дня выпуска коляски.

Гарантийный талон действителен только в оригинале, с отметкой о месте покупки и датой, когда покупка была совершена, штампом торгующей организации и подписью продавца.

Условием гарантийного ремонта является эксплуатация изделия в соответствии с требованиями инструкции.

Гарантия не распространяется на случаи:

1. естественного износа отдельных элементов (колес, камер, шин, втулок колес, подшипников, пластиковых деталей, матерчатых деталей, лакокрасочного покрытия изделия) в процессе эксплуатации;
2. механических, термических повреждений;
3. использование с нарушением требований инструкции по эксплуатации, либо небрежным обращением, неправильным хранением;
4. термических повреждений;
5. воздействия чужеродных красителей;
6. потери мелких элементов комплектации;
7. изменения цвета обивочной ткани, подтеки;
8. повреждения ткани или ее разрывы, образовавшиеся по вине покупателя;
9. ремонт изделия, выполненный неуполномоченными на это лицом;
10. нарушение требований инструкции по эксплуатации;
11. отсутствие необходимых отметок торговой организации;
12. стирка, химическая очистка изделия - запрещена.
13. любое постороннее вмешательство в конструкцию изделия.

**Примечание:** изделие принимается в ремонт только в чистом виде, при наличии гарантийного талона и чека; Убедитесь в правильности заполнения продавцом талона.

Предприятие имеет право вносить изменения, влияющие на улучшение конструкции коляски.

Отклонение от прямолинейного движения дефектом не является.

Коляска изготовлена \_\_\_\_\_  
с данной инструкцией ознакомлен, изделие принял  
в исправном состоянии.

Подпись покупателя \_\_\_\_\_

Коляска Детская RA450 Alpine  
Изготовитель: ANHUI YAYALE CHILD PRODUCT CO., LTD  
Longtan North Road, Shucheng Economic & Technical Developing Zone, Shucheng, Anhui China, Китай.  
Импортер: ООО «РАНТ трейд»  
129626, г. Москва, ул. 2-я Мытищинская, д. 2, стр. 1. этаж 5 помещение 1. Комната 2.  
Телефон: +7 (499) 653-88-33  
Дистрибьютор в РФ: ООО «РАНТ трейд»  
129626, г. Москва, ул. 2-я Мытищинская, д. 2, стр. 1. этаж 5 помещение 1. Комната 2.  
Телефон: +7 (499) 653-88-33  
Возрастная группа: 6-36 месяцев.  
Гарантийный срок: 6 мес.  
Дата изготовления: 10.2024  
Состав: металл, пластик, ткань синтетическая.  
Произведено в Китае.

