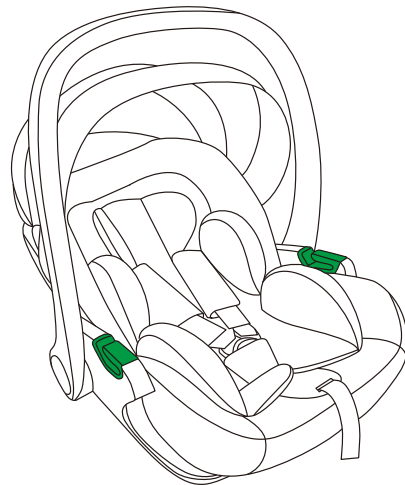


SB



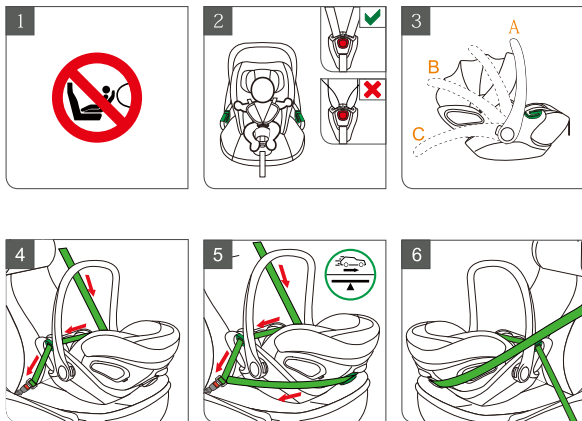
**Автокресло
40-87 см (13 кг)
Sweet Baby Premier**

Тип WG06 Pro

EAC

Пожалуйста, внимательно прочитайте инструкцию перед использованием. Если у Вас есть какие-либо вопросы, обратитесь в службу поддержки клиентов Sweet Baby. Мы будем рады Вам помочь!

Пожалуйста, внимательно прочитайте инструкцию перед использованием. Если у Вас есть какие-либо вопросы, обратитесь в службу поддержки клиентов Sweet Baby. Мы будем рады Вам помочь!



ВАЖНО!

Внимательно прочитайте инструкцию перед использованием и сохраните ее для дальнейшего пользования. Кресло является средством безопасности только тогда, когда эксплуатируется в соответствии с требованиями и инструкциями производителя.

! Никогда не оставляйте ребенка в машине без присмотра.

! Не используйте кресло, если оно подверглось физическим нагрузкам или побывало в аварии. Категорически не рекомендуется использовать кресла, бывшие в употреблении, история эксплуатации которых не известна.

! Ремни очень важны для сохранения безопасности ребенка - используйте их все время, пока ребенок находится в кресле.

! В случае аварийной остановки или аварии не пристегнутые пассажиры могут получить травму. Всегда проверяйте, чтобы багаж был зафиксирован, пассажиры пристегнуты, откидные спинки сидений закреплены, все острые и тяжелые предметы не могут причинить вреда.

! Не смазывайте движущиеся части кресла.

! Не используйте кресло без чехла. Не используйте другие чехлы, кроме предоставленных производителем.

! Детское кресло всегда должно быть надежно закреплено в автомобиле, даже если ребенка на данный момент в нем нет.

! Ни в коем случае не делайте никаких модификаций и не вносите конструктивные изменения в детское кресло - это опасно и может иметь трагические последствия. Строго придерживайтесь инструкций по эксплуатации.

! Все элементы и детали детского кресла должны быть расположены и установлены таким образом, чтобы при повседневном использовании транспортного средства они не могли защемиться подвижным сиденьем или дверью автомобиля.

! Проверяйте кресло прежде чем сажать ребенка - пластиковые части могут сильно нагреться на солнце. Берегите кресло от длительного нахождения под прямыми лучами.

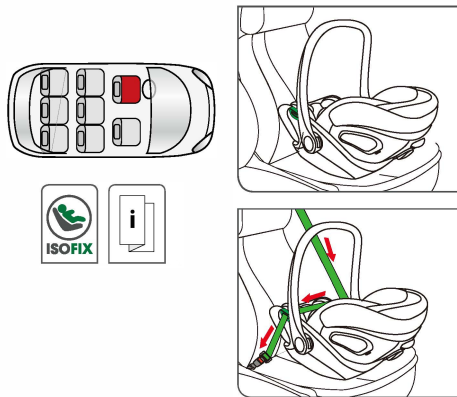
! Ремни безопасности должны плотно прилегать к телу ребенка, но не сдавливать его. Убедитесь, что ремни удерживающие кресло и ребенка, не перекручены и корректно натянуты.

СОДЕРЖАНИЕ

ЗАЩИТА АВТОМОБИЛЯ	1
УСТАНОВКА В АВТОМОБИЛЕ	1
БЕЗОПАСНОСТЬ В АВТОМОБИЛЕ	2
БЕЗОПАСНОСТЬ РЕБЕНКА	3
РЕГУЛИРОВКА РУЧКИ ДЛЯ ПЕРЕНОСКИ	4
РЕГУЛИРОВКА КОЗЫРЬКА ОТ СОЛНЦА	4
РЕГУЛИРОВКА АВТОКРЕСЛА ПО РАЗМЕРУ ТЕЛА	5
ИСПОЛЬЗОВАНИЕ РЕМНЕЙ БЕЗОПАСНОСТИ	6
УСТАНОВКА ДЕТСКОГО АВТОКРЕСЛА С ПОМОЩЬЮ РЕМНЯ АВТОМОБИЛЯ	7
ИСПОЛЬЗОВАНИЕ БОКОВЫХ ПРОТЕКТОРОВ	9
ПРАВИЛЬНОЕ РАСПОЛОЖЕНИЕ РЕБЕНКА	10
ПРАВИЛЬНАЯ УСТАНОВКА ДЕТСКОГО АВТОКРЕСЛА	10
ЧЕХОЛ ДЛЯ АВТОКРЕСЛА	11
ЧИСТКА	12
РЕГУЛИРОВКА ОТКИДНОГО ПОЛОЖЕНИЯ	13
УСТАНОВКА НА КОЛЯСКУ	14
ГАРАНТИЯ	15

ЗАЩИТА ТРАНСПОРТНОГО СРЕДСТВА

На некоторых сиденьях транспортных средств, изготовленных из деликатных материалов (например, велюра, кожи и т. д.), могут появиться следы использования и/или изменения цвета при использовании детского автомобильного кресла. Вы можете избежать этого, положив, например, одеяло или полотенце под детское автокресло. В этом контексте также ознакомьтесь с нашими инструкциями по уходу. Важно, чтобы они были соблюдены перед первым использованием детского автомобильного кресла.



УСТАНОВКА В АВТОМОБИЛЕ

Детское автомобильное кресло оборудовано универсальной улучшенной системой безопасности для детей с ремнем безопасности.

Она одобрена в соответствии с Регламентом ООН № 129 для использования в универсальных положениях сиденья, как указано производителем транспортного средства.

В случае сомнений проконсультируйтесь с производителем с представителем SWEET BABY.

НЕ УСТАНАВЛИВАТЬ НА ПЕРЕДНЕМ ПАССАЖИРСКОМ СИДЕНИИ, ОБОРУДОВАННОМ АКТИВНОЙ ПОДУШКОЙ БЕЗОПАСНОСТИ.

Всегда проверяйте перед покупкой детского автомобильное кресла, возможно ли его правильно установить в вашем автомобиле.

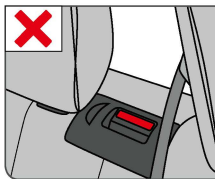
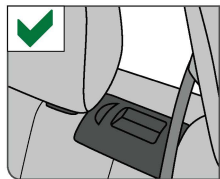


БЕЗОПАСНОСТЬ В АВТОМОБИЛЕ

! ВНИМАНИЕ! НЕ УСТАНАВЛИВАТЬ НА ПЕРЕДНЕМ ПАССАЖИРСКОМ СИДЕНИИ, ОБОРУДОВАННОМ АКТИВНОЙ ПОДУШКОЙ БЕЗОПАСНОСТИ.

ПРИМЕЧАНИЕ! Подушка безопасности расширяется взрывным образом и может привести к серьезным травмам.

! ВНИМАНИЕ! Подголовник всегда должен быть надежно закреплен в автомобиле, даже если он не используется. В случае экстренного торможения или аварии незакрепленный подголовник может травмировать других пассажиров или вас.

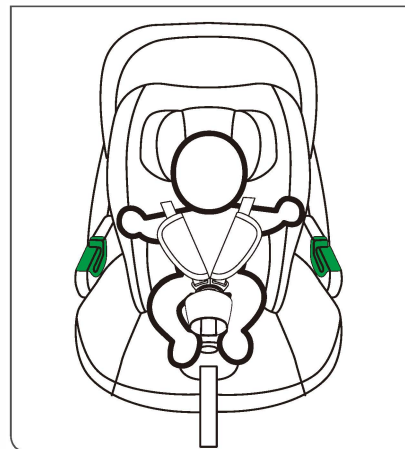


Чтобы гарантировать максимальную безопасность для всех пассажиров, убедитесь:

- что складные спинки сидений в автомобиле зафиксированы в вертикальном положении, вы надежно закрепили все предметы, которые могут стать причиной травм в случае аварии;

- что все пассажиры правильно пристегнуты ремнями безопасности;

- что детское автокресло правильно установлено и надежно зафиксировано в автомобиле.



БЕЗОПАСНОСТЬ РЕБЕНКА

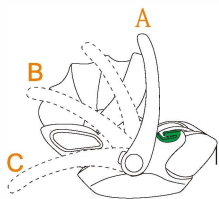
! ВНИМАНИЕ! НИКОГДА не держите ребенка на коленях в автомобиле. Ударная сила, возникающая при столкновении, слишком велика, чтобы кто-либо мог удержать ребенка. Никогда не пристегивайте себя и ребенка одним ремнем безопасности автомобиля.

! ВНИМАНИЕ! Всегда пристегивайте ребенка встроенной системой ремней безопасности детского кресла безопасности.

! ВНИМАНИЕ! Никогда не оставляйте ребенка без присмотра в автомобиле.

! При каждой удобной возможности вынимайте ребенка из автокресла, чтобы снять напряжение с его позвоночника. Для этой цели делайте перерывы во время длительных поездок на автокресле. Также убедитесь, что вы не оставляете ребенка слишком долго в автокресле, даже если вы не находитесь в автомобиле.

! ВНИМАНИЕ! Пластиковые детали автокресла нагреваются на солнце. Защитите своего ребенка и детское автокресло от интенсивного воздействия солнечных лучей (например, накрыв сиденье легкой тканью).



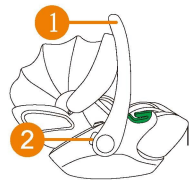
РЕГУЛИРОВКА РУЧКИ ДЛЯ ПЕРЕНОСКИ

Вы можете зафиксировать ручку для переноски (1) в 3 положениях:

A: Положение для переноски/транспортировки.

B: Для размещения ребенка в сиденье.

C: Для безопасной установки на ровной поверхности вне транспортного средства.



! ВНИМАНИЕ! Чтобы предотвратить опрокидывание сиденья во время переноски, проверьте, зафиксирована ли ручка для переноски (1) в положении для переноски А.

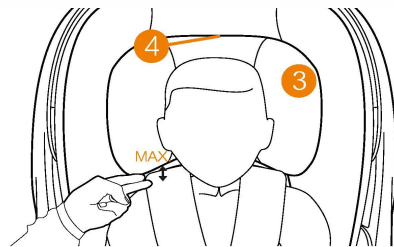
Чтобы отрегулировать ручку для переноски (1), одновременно нажмите левую и правую кнопки (2).

Затем поверните ручку для переноски (1) вперед или назад, нажимая кнопки (2), пока она автоматически не зафиксируется в нужном положении.



РЕГУЛИРОВКА КОЗЫРЬКА ОТ СОЛНЦА

Раскройте козырек от солнца, постепенно потянув за переднюю часть капюшона. Чтобы сложить, верните козырек в исходное положение.



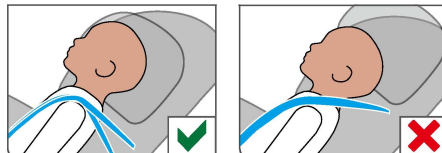
РЕГУЛИРОВКА ПО РАЗМЕРУ ТЕЛА

Регулировка подголовника

ПРИМЕЧАНИЕ! Вкладыш для новорожденных защищает вашего ребенка. Его следует использовать до того как ребенок достигнет роста 60 см.

ПРИМЕЧАНИЕ! Подголовник (3) обеспечивает наилучшую защиту для вашего ребенка, только если он отрегулирован на оптимальную высоту. Можно установить подголовник в одно из 8-ми положений по высоте.

Потяните ручку регулировки (4) вверх, чтобы разблокировать подголовник (3). Теперь вы можете отрегулировать положение подголовника. Подголовник должен быть отрегулирован таким образом, чтобы расстояние между плечами ребенка и подголовником не превышало 2 см (приблизительно ширина 2 пальцев).



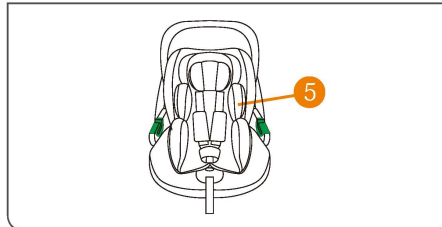
Регулировка длины ремней безопасности

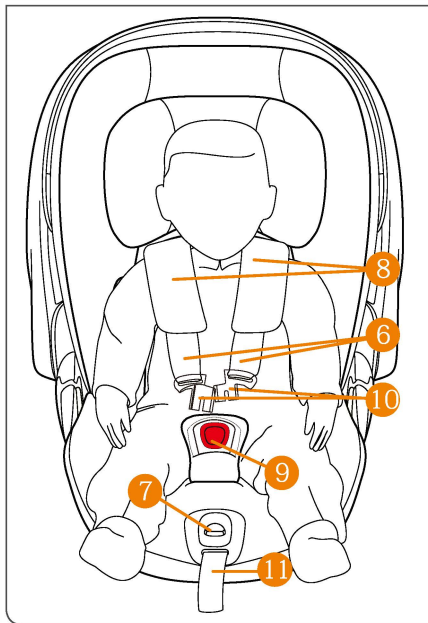
Расположите ремни безопасности на уровне или чуть ниже плеч ребенка.

ПРИМЕЧАНИЕ! Плечевые ремни надежно соединены с подголовником и не требуют отдельной регулировки.

Вкладыш для новорожденных

Вкладыш для новорожденных (5) можно снять после того, как ребенок достигнет 61 см (приблизительно 3 месяца), чтобы обеспечить больше места для ребенка. Чтобы снять вкладыш для новорожденных (5), откройте и снимите плечевые накладки, затем снимите вкладыш для новорожденных и поместите плечевые накладки обратно на плечевые ремни.





ИСПОЛЬЗОВАНИЕ РЕМНЕЙ БЕЗОПАСНОСТИ

ПРИМЕЧАНИЕ! Убедитесь, что подголовник правильно зафиксирован на месте перед использованием детского автокресла.

ПРИМЕЧАНИЕ! Убедитесь, что в автокресле нет игрушек и твердых предметов, которые могут причинить дискомфорт ребенку или нанести травму.

Плечевые ремни (6) надежно прикреплены к подголовнику и не требуют дополнительной регулировки.

Ослабьте плечевые ремни (6), нажав кнопку регулировки на центральном регуляторе (7) и одновременно потянув оба плечевых ремня вверх.

ПРИМЕЧАНИЕ! Пожалуйста, всегда тяните за плечевой ремень (6), а не за накладки ремня (8).

Расстегните пряжку ремня (9), нажав на красную кнопку.

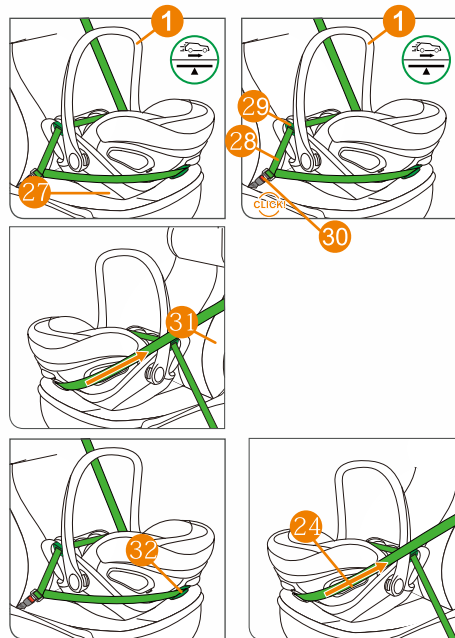
ПРИМЕЧАНИЕ! Убедитесь, что плечевые ремни (6) не перекручены.

Усадите ребенка в детское автокресло.

Наденьте плечевые ремни (6) на плечи ребенка.

Соедините оба язычка пряжки (10) и зафиксируйте их на месте в пряжке ремня (9) до щелчка.

Осторожно потяните за центральный регулировочный ремень (11), чтобы затянуть плечевые ремни (6). Плечевые ремни (6) должны прилегать к телу ребенка как можно плотнее, но не доставлять дискомфорт.



УСТАНОВКА ДЕТСКОГО АВТОКРЕСЛА С ПОМОЩЬЮ РЕМНЯ АВТОМОБИЛЯ

Установка

Установите детское автокресло на пассажирское сиденье против хода движения.

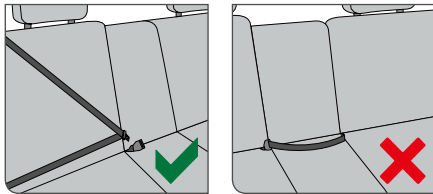
Убедитесь, что ручка для переноски (1) установлена в правильное положение А.

Убедитесь, что установочная маркировка на наклейке (27), расположенной сбоку детского автокресла, находится параллельно полу автомобиля.

Вытяните ремень безопасности автомобиля и проложите его поверх детского автокресла. Поместите поясной ремень (28) в зеленые направляющие ремня (29) с обеих сторон детского автокресла. Зафиксируйте язычок пряжки в фиксатор автомобиля (30).

Затяните поясной ремень (28), потянув за диагональный ремень (31) в направлении передней части автомобиля. Протяните диагональный ремень (31) под спинкой детского автокресла через заднюю зеленую направляющую ремня (32) и поверх бокового протектора (24) (см. главу о регулировке бокового протектора).

ПРИМЕЧАНИЕ! Убедитесь, что ремень безопасности автомобиля не перекручен.



ВНИМАНИЕ! Детское автомобильное кресло может использоваться в автомобилях, оборудованных трехточечными ремнями безопасности в соответствии с UN R16. Не используйте двухточечные ремни безопасности автомобиля для фиксации детского автокресла - некорректная установка автокресла может стать причиной травм ребенка в результате аварии.

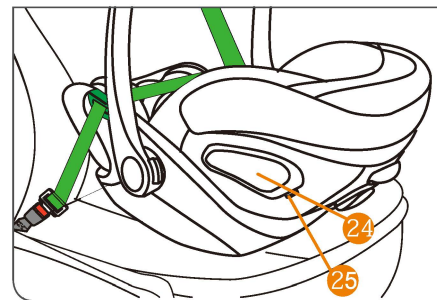
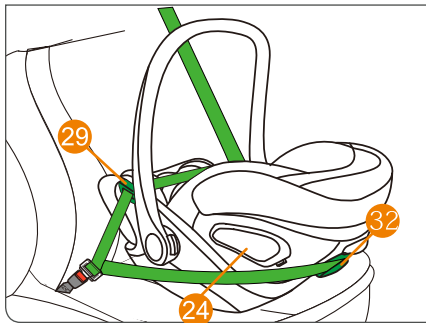
ВНИМАНИЕ! Не устанавливайте автокресло на пассажирское сиденье, оборудованное активной подушкой безопасности. Самое безопасное место для установки детского автомобильного кресла - задний ряд пассажирских сидений.

ВНИМАНИЕ! Если ремни безопасности автомобиля слишком длинные и не позволяют надежно зафиксировать автомобильное кресло, используйте для установки другое пассажирское сиденье автомобиля.

БОКОВЫЕ ПРОТЕКТОРЫ

ВНИМАНИЕ! Во избежание повреждений автомобиля и автокресла, боковой протектор (24) должен быть сложен перед тем, как демонтировать автокресло.

Выньте диагональный ремень безопасности автомобиля из зеленой направляющей для ремня на спинке автокресла (32). Отстегните пряжку ремня безопасности автомобиля и выньте поясной ремень из зеленой направляющей для ремня (29).



ИСПОЛЬЗОВАНИЕ БОКОВЫХ ПРОТЕКТОРОВ

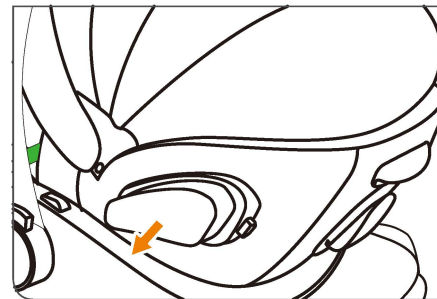
Система боковых протекторов L.S.P. повышает безопасность вашего ребенка в случае бокового столкновения. Чтобы достичь наилучшего защитного эффекта, выдвиньте L.S.P. (24) как можно дальше в сторону двери транспортного средства, ближайшей к автомобильному креслу. Чтобы разложить L.S.P., нажмите на отмеченную область (25) на L.S.P.

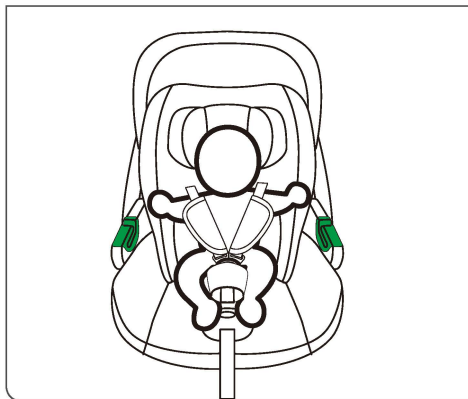
Если невозможно полностью разложить L.S.P. при закрытой двери транспортного средства, вы также можете использовать детское автокресло со сложенным L.S.P.

ПРИМЕЧАНИЕ! Убедитесь, что выдвигаемая часть L.S.P. зафиксировалась на месте до щелчка.

L.S.P. можно полностью сложить обратно в исходное положение, если потянуть за отмеченную область.

ПРИМЕЧАНИЕ! При использовании автокресла на центральном пассажирском сидении (расположенном на расстоянии от двери) в транспортном средстве запрещено раскладывать боковой протектор L.S.P.





ПРАВИЛЬНОЕ РАСПОЛОЖЕНИЕ РЕБЕНКА

Чтобы обеспечить безопасность вашего ребенка, убедитесь, что:

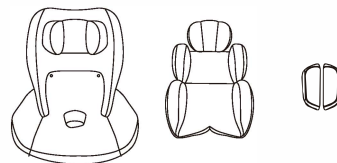
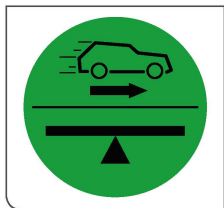
- плечевые ремни плотно прилегают к телу ребенка, не сдавливая его, и ремень не перекручен;
- положение подголовника правильно отрегулировано;
- высота ремней безопасности совпадает с плечами ребенка или чуть ниже;
- язычки ремня зафиксированы в пряжке ремня.

ПРАВИЛЬНАЯ УСТАНОВКА ДЕТСКОГО АВТОКРЕСЛА

ПРИМЕЧАНИЕ! Детское автокресло предназначено исключительно для установки на пассажирские автомобильные сиденья, расположенные лицом по ходу движения автомобиля, которые оборудованы системой ISOFIX или 3-точечным ремнем безопасности в соответствии с UN R16.

Чтобы обеспечить безопасность вашего ребенка, убедитесь, что:

- детское автокресло установлено против движения автомобиля;
- детское автокресло устанавливается на переднем пассажирском сиденье только, если подушка безопасности не активна;
- детское автокресло устанавливается в автомобиле с помощью трехточечных ремней безопасности автомобиля;
- по возможности L.S.P. должен быть разложен в сторону, ближайшую к двери автомобиля, для достижения наилучшего защитного эффекта.



ЧЕХОЛ ДЛЯ АВТОКРЕСЛА

Снятие

Чехол состоит из 6 частей: 1 чехол спинки, 1 чехол подставки для ног, 1 чехол подголовника, 2 плечевые накладки и вкладыш для новорожденных.

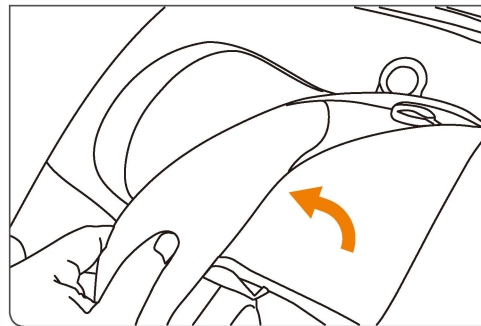
Чтобы снять, выполните следующую процедуру:

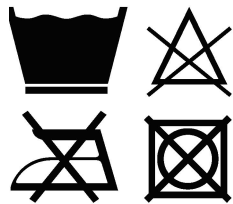
- Расстегните пряжку ремня.
- Снимите обе плечевые накладки с ремней.
- Снимите чехол подголовника с подголовника.
- Расстегните обе кнопки между чехлом спинки и чехлом подставки для ног.
- Вытяните пряжку ремня из чехла подставки для ног и снимите его.
- Расстегните кнопку за солнцезащитным козырьком.
- Теперь вы можете снять чехол спинки.

ВНИМАНИЕ! Детское автокресло ни при каких обстоятельствах нельзя использовать без чехла.

Перед тем как одеть чехол убедитесь, что плечевые ремни не перекручены.

Выполните действия, описанные выше, но в обратном порядке, чтобы снова закрепить чехол. При установке чехла на спинку начните с боковой защиты.





ЧИСТКА

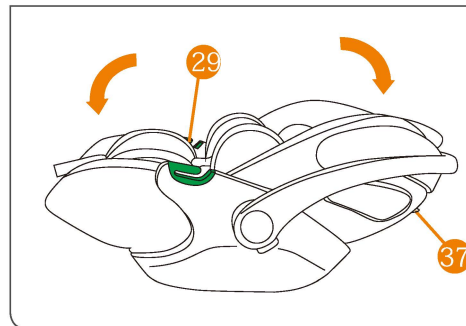
Важно использовать только оригинальный чехол для сиденья, поскольку чехол является необходимой частью автокресла и напрямую влияет на его функционал.

ПРИМЕЧАНИЕ! Чехлы для сидений можно стирать в машине при макс. 30°C на деликатном режиме.

Если вы стираете его при более высокой температуре, ткань чехла может потерять цвет. Пожалуйста, стирайте чехол отдельно от других вещей и не сушите чехол в сушильной машине

! **ВНИМАНИЕ!** Не используйте химические моющие средства или отбеливатели!

! **ВНИМАНИЕ!** Интегрированную систему ремней безопасности нельзя снять с детского сиденья. Не снимайте части системы ремней безопасности.



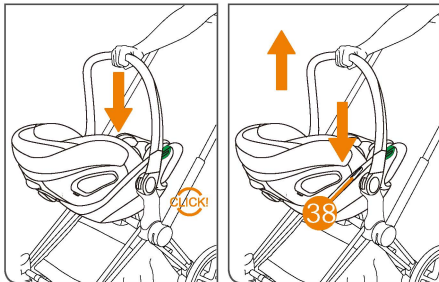
РЕГУЛИРОВКА НАКЛОНА СПИНКИ

ВНИМАНИЕ! Спинку детского автокресла можно откидывать только вне транспортного средства.

Спинку автокресла можно перевести в откидное положение, потянув кнопку блокировки (37) на спинке автокресла одновременно с этим нажав на спинку. Убедитесь, что спинка автокресла правильно зафиксирована в откинутом положении. Это положение разрешено исключительно для использования вне транспортного средства, например, в коляске, и ни при каких обстоятельствах не должно использоваться в транспортном средстве.

ПРИМЕЧАНИЕ! Не выполняйте никаких регулировок сиденья во время движения транспортного средства.

Чтобы вернуть спинку автокресла в исходное положение, нажмите кнопку блокировки на спинке автокресла, одновременно потянув спинку вверх, пока не услышите щелчок.



УСТАНОВКА НА КОЛЯСКУ

Следуйте инструкции по эксплуатации вашей коляски!

Вы можете прикрепить детское автокресло к шасси подходящей коляске с помощью адаптеров. Свяжитесь с представителем Sweet Baby для уточнения соответствия.

Защелкните детское автокресло на шасси с помощью одобренного адаптера, расположив автолюльку лицом к маме.

Убедитесь, что детское автокресло зафиксировалось до щелчка с двух сторон.

Чтобы снять автолюльку с шасси, нажмите и удерживайте обе кнопки разблокировки (38) по бокам детского автокресла и поднимите его.

Гарантия

Настоящая гарантия действует в течение 6 месяцев с даты приобретения изделия, в случае обнаружения заводских дефектов, связанных с его производством.

Гарантия действительна при соблюдении следующих условий:

1. Изделие должно использоваться в строгом соответствии с данной инструкцией и соблюдением правил безопасности.
2. Настоящая гарантия не распространяется на дефекты, возникшие в результате:
 - химического, механического или иного воздействия;
 - не правильной эксплуатации, включая, но, не ограничиваясь, использованием изделия не по его прямому назначению и эксплуатацией изделия в нарушение правил безопасности и обслуживания;
3. Настоящая гарантия не распространяется на части и комплектующие, имеющие следы механических повреждений (в т.ч. и скрытые), интенсивного износа, повышенной нагрузки или небрежной эксплуатации.
4. Настоящая гарантия действительна по предъявлению вместе с заполненным оригиналом данного талона, оригинала товарного чека, выданного продавцом и изделия, в котором обнаружен дефект. По всем вопросам обращаться к Вашему продавцу.

Дата продажи «__» _____ 20__ г.

Подпись продавца: _____

Подпись покупателя: _____

М.П.