

Aira

Инструкция по сборке и эксплуатации

Поздравляем с покупкой!

Перед началом использования внимательно ознакомьтесь с данной инструкцией. Важно! Сохраняйте инструкцию для дальнейшего использования и храните ее вместе с изделием.

В связи с разнообразием вариантов производства данного типа изделий, в инструкции могут использоваться универсальные иллюстрации, поэтому дизайн, цвета, комплектация и материалы приобретенного вами товара могут отличаться от тех, что показаны в инструкции. Мы оставляем за собой право на внесение изменений в конструкцию товара без предварительного уведомления, что обусловлено постоянным совершенствованием продукции.

Меры безопасности

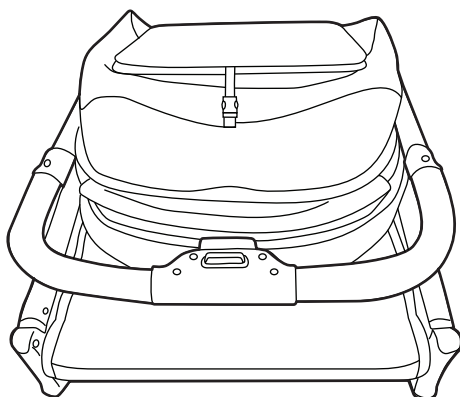
Внимание! ▲

Перед использованием удалите все упаковочные элементы.

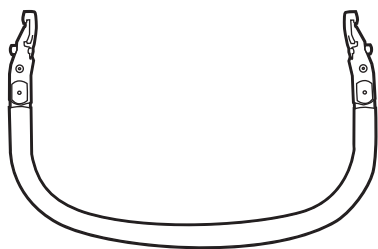
Предупреждение! ▲

- Коляска предназначена для перевозки одного ребенка в возрасте от 7 до 36 месяцев, весом не более 22 кг.
- Не оставляйте ребенка в коляске без присмотра.
- Перед каждым использованием проверяйте, чтобы коляска была полностью разложена и зафиксирована. Использование коляски запрещено при наличии поврежденных или недостающих деталей.
- Ребенок должен быть пристегнут все время нахождения в коляске. Не пристегивайте ребенка только одним из ремней безопасности, используйте как боковые, так и плечевые ремни.
- Дополнительная нагрузка, прилагаемая на раму коляски, приведет к потере устойчивости.
- Максимальная нагрузка корзины для вещей – 2.5 кг.
- Задние колеса должны быть заблокированы во время каждой остановки.
- Во избежание несчастного случая следите за тем, чтобы мелкие части коляски не были случайно проглочены ребенком.
- Не используйте дополнительные подстилки или матрасы, не предназначенные для этого.
- Используйте только оригинальные запчасти и аксессуары.
- Избегайте ситуаций, когда вы можете потерять контроль над коляской (скользкие поверхности, крутые склоны, сильный ветер).
- Коляска предназначена для использования в спокойном режиме прогулки. При использовании коляски крайне не рекомендуется заниматься пробежкой или кататься на роликах.
- Во избежание травмоопасных ситуаций во время поездки на эскалаторе и прохода через ступени или лестничный пролет ребенок не должен находиться в коляске.
- При складывании или раскладывании коляски следите за тем, чтобы руки ребенка не попали в область складывания рамы.

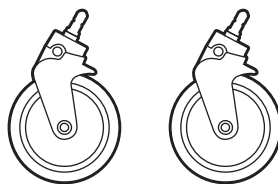
Комплектация



Рама



Бампер



Передние колеса

В зависимости от приобретенной Вами комплектации изделия оно может поставляться с дождевиком и/или москитной сеткой.

Сборка и эксплуатация детской коляски

1. Сборка рамы

Расстегните фиксатор чехла. Поочередно зажмите кнопки (А) и (В) на ручке, затем потяните ее вверх. Раскройте раму коляски до характерного щелчка, подтверждающего, что рама зафиксирована.

2. Крепление переднего колеса

Вставьте вал переднего колеса в посадочное место на раме до щелчка. Потяните колесо на себя, чтобы убедиться в надежной фиксации. Таким же способом установите второе переднее колесо.

Чтобы снять колесо, нажмите на фиксатор, расположенный на раме, как показано на рисунке.

3. Крепление бампера

Установите бампер до характерного щелчка в посадочные места, расположенные возле сиденья.

Чтобы снять бампер зажмите кнопки, расположенные по бокам, и потяните его вверх.

4. Использование ремней безопасности

Наденьте на ребенка ремни. Соедините защелки ремней безопасности, сложите их вместе и вставьте центральную пряжку замка ремня безопасности. Услышав щелчок, убедитесь, что ремень безопасности пристегнут.

Отрегулируйте ремни так, чтобы они плотно прилегали к телу ребенка, но не сдавливали его.

Чтобы расстегнуть ремни безопасности, нажмите боковые кнопки на центральной пряжке.

5. Использование тормоза

Нажмите на педаль тормоза, чтобы заблокировать его. Чтобы разблокировать тормоз, поднимите педаль вверх.

6. Использование капюшона

Расстегните молнию, чтобы открыть дополнительную секцию капюшона. Потяните за капюшон вперед или назад, чтобы раскрыть его или закрыть.

7. Регулировка спинки

Потяните вверх фиксатор наклона спинки, расположенный сзади коляски. Переместите спинку в одно из 3 положений до щелчка.

8. Регулировка подножки

Нажмите кнопки, расположенные по краям подножки и отрегулируйте ее. Подножка имеет два фиксированных положения.

9. Складывание коляски

Сложите капюшон и подножку, затем поочередно зажмите кнопки (A) и (B) на ручке и сложите коляску.

10. Крепление заднего колеса

Выкрутите болт крепления оси колеса. Извлеките колесо из посадочного места.

Установите колесо на место. Затяните болт крепления до конца. Проверьте надежность фиксации, убедившись в отсутствии люфта.

Уход и хранение

Шасси и механизмы

- Регулярно протирайте пластиковые детали влажной мягкой тканью. Не используйте растворители и агрессивные моющие средства.
- Следите, чтобы металлические детали оставались сухими — это предотвратит появление ржавчины.
- Содержите в чистоте все движущиеся части (механизмы регулировки, соединения, колеса), удаляя пыль и песок. При необходимости смажьте их маслом.
- После прогулки под дождем или снегом тщательно просушите шасси, а ступицы колес обработайте смазкой для предотвращения коррозии.

Ткань и текстильные элементы

- Для очистки используйте влажную губку с мыльным раствором. Не применяйте моющие средства.
- Не скручивайте, не отбеливайте, не сушите в стиральной машине и не гладьте текстиль.
- Не оставляйте коляску под прямыми солнечными лучами во избежание выцветания ткани. Храните коляску в сухом прохладном помещении. При хранении на улице обязательно разместите ее под навесом и обеспечьте циркуляцию воздуха.

Құрастыру және пайдалану жөніндегі нұсқаулық

Сатып алғаныңызбен құттықтаймыз!

Қолдануды бастамас бұрын осы нұсқаулықпен мұқият танысыңыз. Маңызды! Нұсқаулықты болашақта да пайдалану үшін құрылғымен бірге сақтап қойыңыз.

Осы құрылғы түрінің әртүрлі нұсқаларының өндірісіне байланысты, нұсқаулықта әмбебап иллюстрациялар пайдаланылуы мүмкін, сондықтан сіз сатып алған өнімнің дизайны, түсі, жинағы және материалдары нұсқаулықтағыдан ерекшеленуі мүмкін. Өнімді үнемі жетілдіріп отыру мақсатында біз құрылымға алдын ала ескертусіз өзгерістер енгізу құқығын өзімізде қалдырамыз.

Қауіпсіздік шаралары

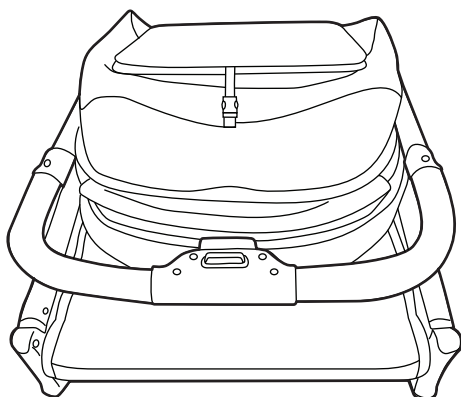
Назар аударыңыз! ▲

Пайдаланар алдында барлық орауыш элементтерді алып тастаңыз.

Ескерту! ▲

- Арба 7 айдан 36 айға дейінгі, салмағы 22 кг-нан аспайтын бір баланы тасымалдауға арналған.
- Баланы арбада қараусыз қалдырмаңыз.
- Әр қолданар алдында арбаның толық жайылып, бекітілгенін тексеріңіз. Зақымдалған немесе жетіспейтін бөлшектері бар арбаны пайдалануға тыйым салынады.
- Бала арбада болған барлық уақытта белдікпен қауіпсіздік белдіктерімен байлаулы болуы тиіс. Баланы тек бір белдікпен ғана байламаңыз, бүйірлік және иық белдіктерін бірге қолданыңыз.
- Арба жақтауына түсетін қосымша жүктеме оның тұрақтылығын жоғалтуға әкеледі.
- Бұйымдар салынатын себеттің ең жоғары жүктемесі – 2,5 кг.
- Артқы дөңгелектер әр тоқтаған кезде бұғатталуы керек.
- Жазатайым оқиғаның алдын алу үшін арбаның ұсақ бөлшектерін бала кездейсоқ жұтып қоймауын қадағалаңыз.
- Арнайы арналмаған қосымша төсеніштер немесе матрастарды пайдаланбаңыз.
- Тек түпнұсқа қосалқы бөлшектер мен керек-жарақтарды пайдаланыңыз.
- Арбаны бақылауды жоғалтуыңыз мүмкін жағдайлардан сақ болыңыз (тайғақ беттер, тік еңістер, қатты жел).
- Арба тыныш серуендеу режимінде пайдалануға арналған. Арбаны пайдалану кезінде жүгірумен айналысу немесе роликпен сырғанау мүлдем ұсынылмайды.
- Эскалатормен жүру және баспалдақтардан немесе баспалдақтар аралығынан өту кезінде жарақат алу қаупін болдырмау үшін бала арбада болмауы тиіс.
- Арбаны жинау немесе жаю кезінде баланың қолы жақтаудың бүктелетін жеріне түспеуін қадағалаңыз.

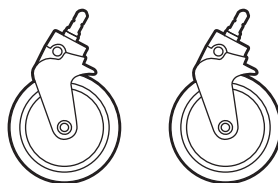
Жиынтықтама



Рама



Бампер



Алдыңғы дөңгелектер

Сіз сатып алған өнімнің жиынтықталуына байланысты ол құрамында жаңбырдан қорғайтын жамылғы және/немесе маса торымен бірге жеткізілуі мүмкін.

Балалар арбасын жинау және пайдалану

1. Рамды жинау

Қаптаманың бекіткішін ашыңыз. Тұтқадағы (А) және (В) батырмаларын кезек-кезек басып, содан кейін оны жоғары тартыңыз. Арбаның рама-сын сипаттамалық шерт дыбысына дейін ашыңыз, бұл рама бекітілгенін растайды.

2. Алдыңғы дөңгелекті бекіту

Алдыңғы дөңгелек білігін арбашаның алдыңғы бөлігіндегі тұрақты орынға шерткіш шыққанға дейін салыңыз. Дөңгелекті сенімді бекітілгеніне көз жеткізу үшін оны өзіңізге тартыңыз. Алдыңғы екінші дөңгелекті де дәл осылай орнатыңыз.

Дөңгелекті алу үшін рамада орналасқан бекіткішті басыңыз.

3. Бамперді бекіту

Бамперді орындықтың жанындағы тұрақты орындарға сипатты шерткіш шыққанға дейін орнатыңыз.

Бамперді алу үшін оның екі жағында орналасқан түймелерді басып ұстаңыз да, оны жоғары қаратын тартыңыз.

4. Қауіпсіздік белдіктерін пайдалану

Белдіктерді балаға кигізіңіз. Қауіпсіздік белдіктерінің құлыптарын біріктіріңіз (1-сурет), оларды бірге қосыңыз әрі қауіпсіздік белдігінің орталық түймесігішін салыңыз. Шерткіш естілген кезде, белдіктің қауіпсіз бекітілгеніне көз жеткізіңіз. Белдіктерді баланың денесіне тығыз жанасып тұратындай етіп реттеңіз, бірақ оны қыспауы керек. Қауіпсіздік белдіктерін ашу үшін орталық түймесігіштің бүйірлік түймелерін басыңыз.

5. Тормозды пайдалану

Тормозды бекіту үшін оның педалін басыңыз. Тормозды босату үшін педальді жоғары көтеріңіз.

6. Капюшонды пайдалану

Капюшондың қосымша бөлігін ашу үшін сырғытпаны ашыңыз. Капюшонды реттеу үшін оны алға немесе артқа тартыңыз.

7. Арқа тірегі реттеу

Арбашаның артқы жағындағы арқа тірегі бекіткішін жоғары көтеріңіз.

Арқа тірегі 3 бекітілген жағдадың біріне шерткіш естілгенше жылжытыңыз.

8. Аяқ тақтасын реттеу

Табанның шеттерінде орналасқан түймелерді басып, оны реттеңіз. Табанның екі бекітілген орны бар.

9. Арбашаны қаттау

Капюшон мен табандықты бүктеңіз, содан кейін сапның үстіндегі (А) және (В) түймелерді бірінен соң бірі басып ұстап, арбашаны қаттаңыз.

10. Артқы доңғалақты бекіту

Доңғалақ осінің бекіткіш болтын бұрап шығыңыз. Доңғалақты орындық ойығынан алыңыз.

Доңғалақты орнына қойыңыз. Бекіткіш болтын соңына дейін бұрап тартыңыз. Бекітудің сенімділігін тексеріп, люфтың жоқтығына көз жеткізіңіз.

Күтім және сақтау

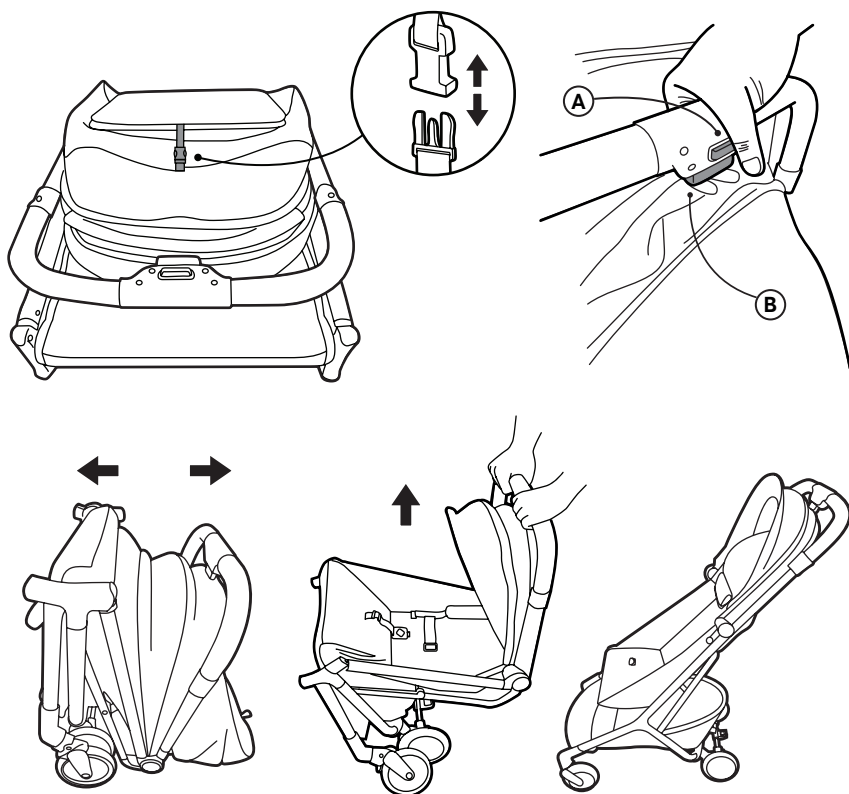
Шасси және механизмдер:

- Пластмассанды бөлшектерді ылғалды жұмсақ орамалмен мерзімдік тазалаңыз. Еріткіштер мен агрессивті тазалау құралдарын қолданбаңыз.
- Бұзылудың алдын алу үшін бұйымның металл бөлшектерін құрғақ ұстаңыз.
- Барлық қозғалатын бөлшектерді (реттеу және қосылыс механизмдерін, доңғалақтарды) шаң-тозаңнан және құмнан тазалап, таза ұстаңыз. Қажет болған жағдайда, оларды майлаңыз.
- Жанбыр немесе қар жауғаннан кейін шассині мұқият кептіріп, доңғалақ түйіндерін коррозияның алдын алу үшін майлаңыз.

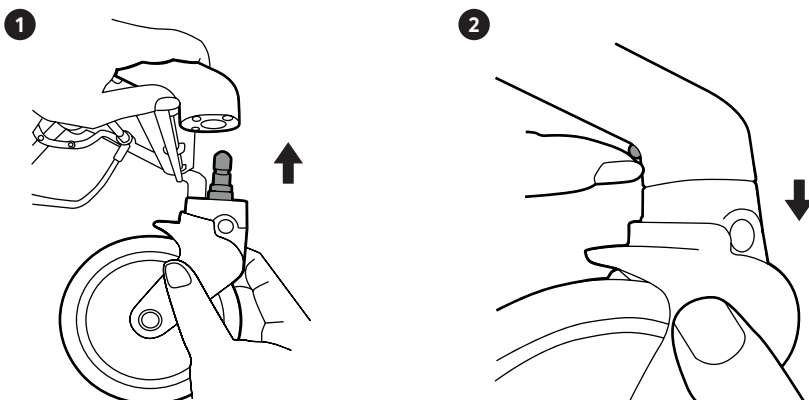
Тоқыма және мата бөлшектер:

- Тазалау үшін сабынды ерітіндіге батырылған ылғалды көбік қолданыңыз. Жуғыш құралдарды қолданбаңыз.
- Матаны ілмеңкілемеңіз, ағартпаңыз, кір жуғышта жудырмаңыз және үтірмеңіз.
- Матаның түсін жоғалтпау үшін, кәдішігі тікелей күн сәулесіне ұзақ уақыт қалдырылмауы тиіс.
- Кәдішікті құрғақ және салқын үй-жайда сақтаңыз. Кәдішікті көшеде сақтау қажет болған жағдайда, оны күнберет астына орналастырып, ауа айналымын қамтамасыз етуіңіз керек.
- Құрғақ әрі салқын бөлмеде сақтаңыз. Сыртта сақтау кезінде арбаны шатырдың астына қойып, ауа айналымын қамтамасыз етіңіз.

1. Сборка рамы

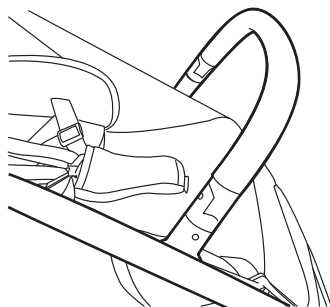
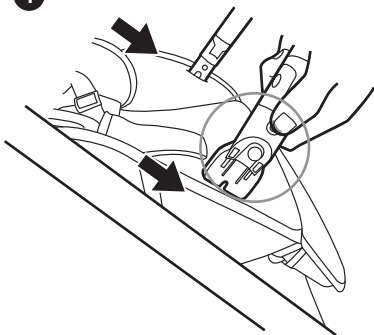


2. Крепление переднего колеса

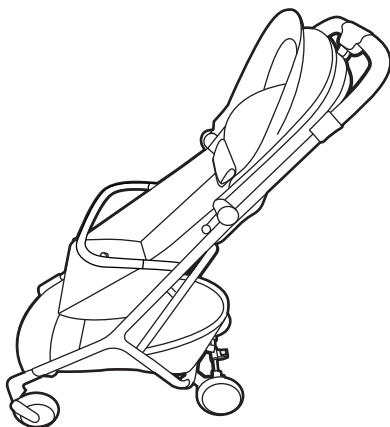
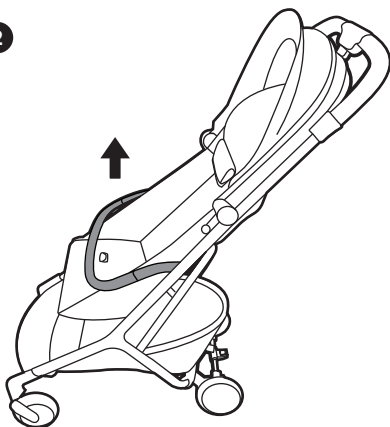


3. Крепление бампера

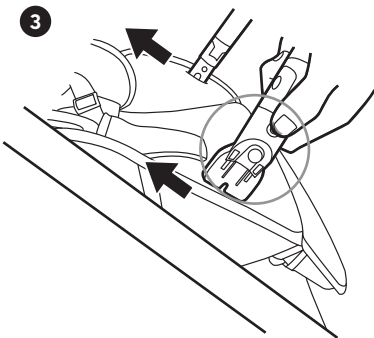
1



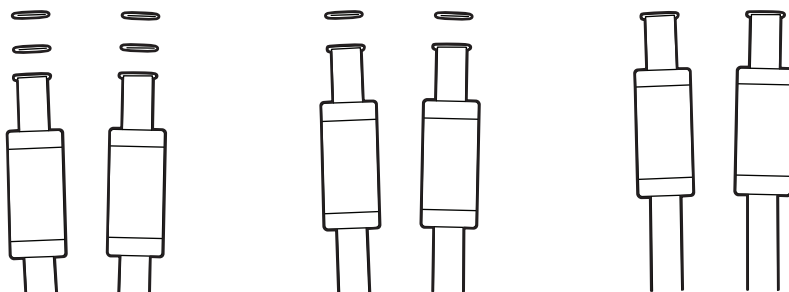
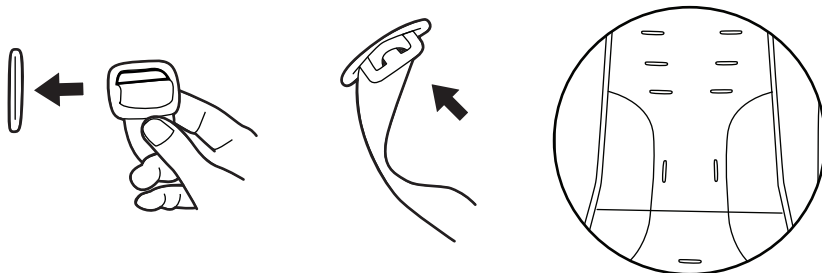
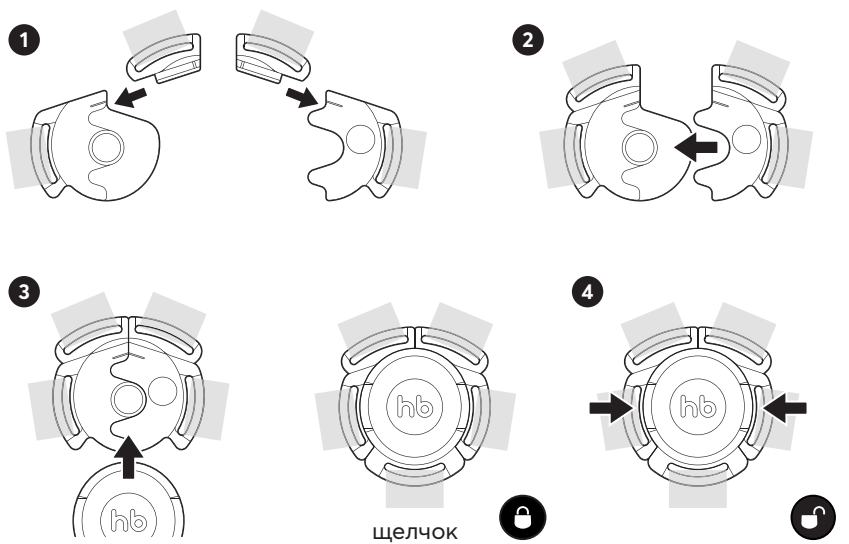
2



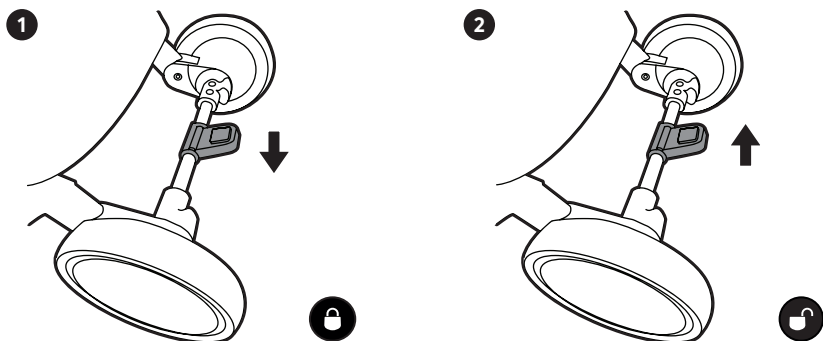
3



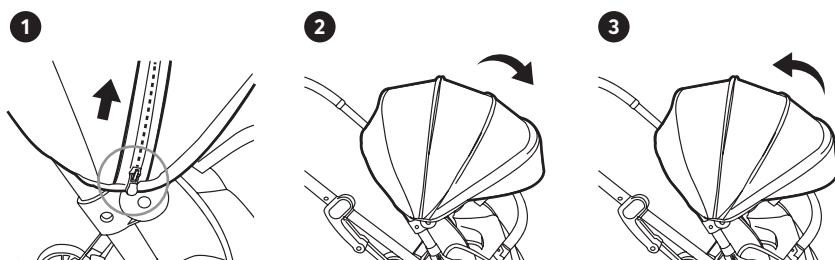
4. Использование ремней безопасности



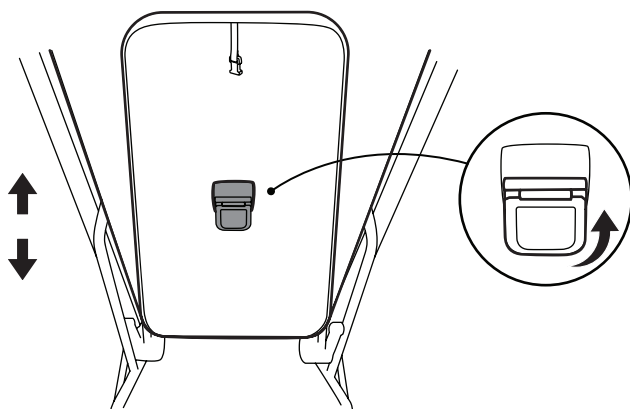
5. Использование педали тормоза



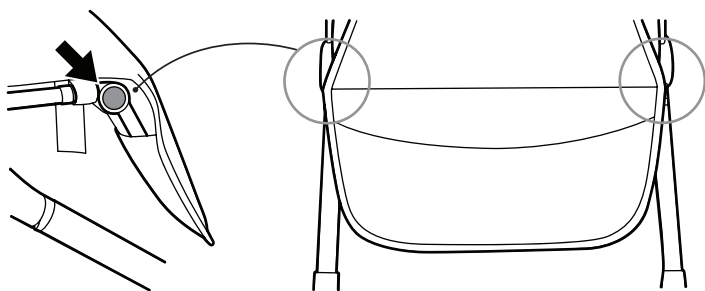
6. Использование капюшона



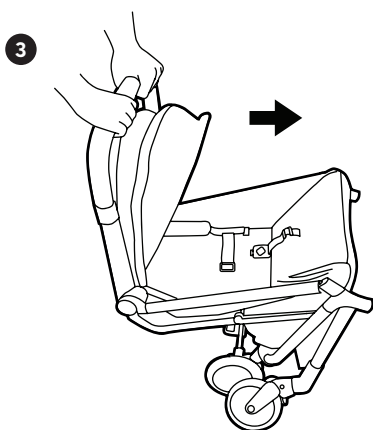
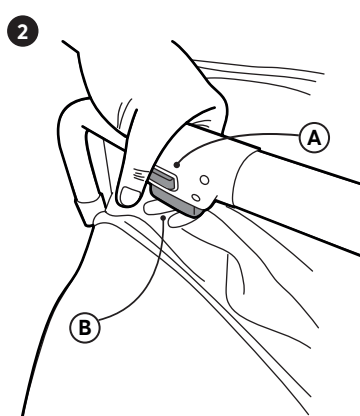
7. Регулировка спинки

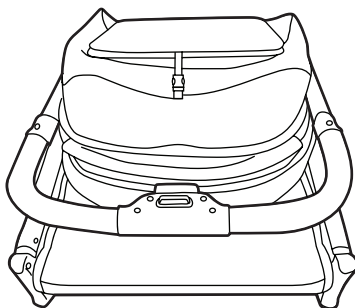
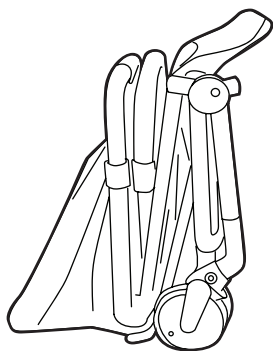


8. Использование подножки

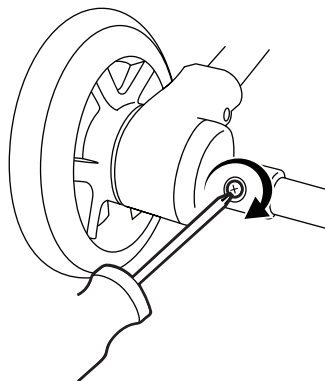
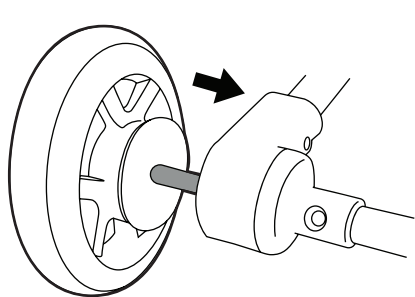
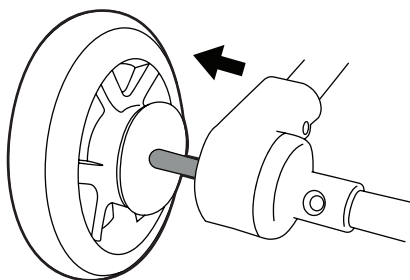
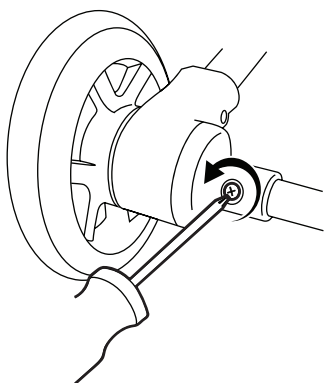


9. Складывание коляски





10. Крепление заднего колеса



RU

Коляска прогулочная Happy Baby®

Артикул: AIRA

Модель: AIRA «АИРА»

Материалы: металл, пластик, текстильные материалы.

Срок службы: 2 года.

Гарантийный срок хранения: не менее 12 месяцев с даты изготовления.

Гарантийный срок: 12 месяцев.

Возраст: 7-36 месяцев.

Максимальная нагрузка: 22 кг.

Изготовитель: Cixi Forbaby Children's Product Co., LTD. Адрес: East District, Industrial Zone, Guanhaiwei Town, Cixi City, Zhejiang, China.

Страна изготовления: КНР.

Импортер/продавец (уполномоченное изготовителем лицо):

ООО «Опт-Юнион». Адрес: Россия, 141727, Московская обл.,

г. Долгопрудный, Павельцево мкр., Новое ш., д. 56.

Телефон: +7 (495) 580-75-46. Эл.почта: info@hb-happybaby.com

Товарный знак Happy Baby® принадлежит

ООО «Опт-Юнион». Все права защищены.

Товар соответствует требованиям ТР ТС 007/2011.

EAC

happybaby.ru

Гарантийный талон



Наименование изделия
Модель (тип)
Дата покупки

Сведения о продавце

Фирма-продавец	
Адрес	
Телефон	
Подпись продавца (расшифровка подписи)	

С условиями гарантии (см. на обороте) ознакомлен и согласен. Товар получил, претензий по комплектности, количеству и внешнему виду не имею.

Подпись покупателя (расшифровка подписи)

Гарантийный талон действителен только при наличии правильно и четко указанных: модели, даты продажи, контактной информации фирмы-продавца и его четких печатей, подписи покупателя. В случае если дату продажи установить невозможно, в соответствии с законодательством Российской Федерации о защите прав потребителей, гарантийный срок исчисляется с даты изготовления изделия.

При обнаружении неисправности товара обращайтесь к фирме-продавцу, в которой данный товар был приобретен. При возврате фирме-продавцу товар должен быть возвращен в полной комплектации. Сохраняйте оригинальную упаковку.





Условия гарантийного обслуживания

Гарантийный срок составляет 12 месяцев с момента приобретения товара потребителем. Во время гарантийного срока производитель обязуется бесплатно произвести ремонт или замену товара в случае, если неисправность товара произошла по вине производителя.

Настоящая гарантия действительна по предъявлении неисправного товара вместе с правильно заполненным гарантийным талоном.

Продавец вправе отказать в гарантийном обслуживании в следующих случаях:

- При отсутствии гарантийного талона или в случае, если гарантийный талон заполнен не полностью, не корректно или неразборчивым почерком;
- Неисправность изделия явилась результатом нарушения правил безопасности или небрежного отношения;
- Повреждения вызваны неправильной эксплуатацией;
- Изделие получило механическое повреждение в результате удара или падения, либо применения чрезмерной силы;
- Повреждения вызваны чрезмерной нагрузкой;
- Повреждения вызваны внесением изменения в конструкцию изделия;
- Механически повреждены резиновые и воздушно-надувные части изделий;
- При естественном износе частей с ограниченным сроком службы;
- Нормальное выцветание;
- Сервисное обслуживание в течение гарантийного срока проводилось неуполномоченным лицом;
- Повреждения вызваны воздействием стихийных бедствий, природных факторов.

Гарантийные обязательства не распространяются на:

- все элементы, выполненные из ткани и клеенки;
- корзины для покупок;
- фурнитура (молнии и заклепки и др.);
- дождевики;
- москитные сетки;
- сумки и крепления к ним;
- фиксаторы поворота колес;
- шарнирные блоки ручек;
- повреждение, скручивание или разрывы ткани, кожи (отделки) на ручках, повреждения молний, кнопок и швов, образовавшиеся при эксплуатации или вследствие ненадлежащего ухода.

Внимание! ▲

- При покупке изделия требуйте его проверки в вашем присутствии и заполнения гарантийного талона. Убедитесь, что товар продан вам без недостатков.
- Без предъявления данного талона или при его неправильном заполнении (нет даты продажи, наименования изделия, печати продавца, подписи покупателя) претензии по качеству изделия не принимаются и гарантийный ремонт не осуществляется.
- В гарантийные обязательства не входит бесплатная доставка неисправного изделия в сервисную службу или выезд технического персонала на дом.
- В гарантийный ремонт принимаются только чистые изделия.
- Срок ремонта зависит от сложности и наличия запасных частей и может длиться от 7 до 30 дней.



Happy Baby® серуендеуге арналған арбасы

Артикул: AIRA

Модель: AIRA «АИРА»

Материалдар: металл, пластик, тоқыма материалдары.

Қызмет ету мерзімі: 2 жыл.

Кепілдік мерзімі: 12 ай.

Кепілдік сақтау мерзімі: өндірілген күнінен бастап кемінде 12 ай.

Жасы: 7-36 ай.

Максималды жүктеме: 22 кг.

Өндіруші: Cixi Forbaby Children's Product Co., LTD. Мекенжайы: East District, Industrial Zone, Guanhaiwei Town, Cixi City, Zhejiang, China.
Өндірілген ел: ҚХР.

Импорттаушы/сатушы: «Опт-Юнион» ЖШС. Мекенжайы: Ресей, 141727, Мәскеу обл., Долгопрудный қ., Павельцево ықшам ауданы, Новое т.ж., 56-үй.
Тел.: +7 (495) 580-75-46 Эл. пошта: info@hb-happybaby.com

Happy Baby® тауарлық белгісі «Опт-Юнион» ЖШС тиесілі.
Барлық құқықтар қорғалған.

Тауар КО ТР 007/2011 талаптарына сәйкес келеді.

Кепілдік талоны



Бұйымның атауы

Үлгісі (түрі)

Сатып алынған күні

Сатушы туралы мәліметтер

Сатушы фирма

Мекенжайы

Телефоны

Сатушының қолы
(қолдың толық жазылуы)

Сатушы
фирманың
мері

Кепілдік шарттарымен (артқы бетін қараңыз) таныстым және келісемін. Тауарды алдым, жинақтылығына, санына және сыртқы түріне қатысты шағымым жоқ.

Сатып алушының қолы
(қолдың толық жазылуы)

Кепілдік талоны тек бұйымның үлгісі, сату күні, сатушы фирманың байланыс ақпараты мен оның анық мөрлері, сатып алушының қолы дұрыс әрі нақты көрсетілген жағдайда ғана жарамды болады. Сату күнін анықтау мүмкін болмаған жағдайда, Ресей Федерациясының тұтынушылар құқығын қорғау туралы заңнамасына сәйкес, кепілдік мерзімі бұйымның жасалған күнінен бастап есептеледі.

Тауардың ақаулығын байқаған жағдайда, оны сатып алған сатушы фирмаға хабарласыңыз. Сатушы фирмаға қайтару кезінде тауар толық жинақталған күйінде болуы тиіс. Түпнұсқа қаптамасын сақтаңыз.





Кепілдік қызмет көрсету шарттары

Кепілдік мерзімі тұтынушы тауарды сатып алған сәттен бастап 12 айды құрайды. Кепілдік мерзімі ішінде өндіруші тауардың ақаулығы оның кінәсінен болған жағдайда, тауарды тегін жөндеуге немесе ауыстыруға міндеттенеді.

Бұл кепілдік ақаулы тауарды дұрыс толтырылған кепілдік талонымен бірге көрсеткен кезде жарамды болады.

Сатушы төмендегі жағдайларда кепілдік қызмет көрсетуден бас тартуға құқылы:

- Кепілдік талоны болмаса немесе кепілдік талоны толық емес, қате немесе оқылмайтын қолтаңбамен толтырылса;
- Бұйымның ақаулығы қауіпсіздік ережелерін бұзу немесе ұқыпсыз қолдану салдарынан болса;
- Зақымданулар дұрыс пайдаланбаудан туындаса;
- Бұйым соққыдан, құлаудан немесе шамадан тыс күш қолдану нәтижесінде механикалық зақым алса;
- Зақымданулар шектен тыс жүктемеден туындаса;
- Зақымданулар бұйымның құрылымына өзгерістер енгізуден болса;
- Бұйымдардың резеңке және ауамен үрленетін бөліктері механикалық зақымданса;
- Қызмет ету мерзімі шектеулі бөлшектердің табиғи тозуы орын алса;
- Қалыпты түс оңуы болса;
- Кепілдік мерзімі ішінде сервистік қызмет көрсетуді өкілетті емес тұлға жүргізсе;
- Зақымданулар табиғи апаттардың, табиғи факторлардың әсерінен болса.

Кепілдік міндеттемелер мыналарға қолданылмайды:

- Мата мен клеенкадан жасалған барлық элементтер;
- Сатып алуға арналған себеттер;
- Фурнитура (сыдырмалар мен той-тармалар және т.б.);
- Жаңбырдан қорғайтын жамылғылар;
- Маса торлары;
- Сөмкелер мен оларға арналған бекіткіштер;
- Дөңгелектердің бұрылу бекіткіштері;
- Тұтқалардың топсалы блоктары;
- Пайдалану кезінде немесе дұрыс күтім жасамау салдарынан пайда болған матаның, тұтқалардағы былғарының (безендірудің) зақымдануына, бұралуына немесе жыртылуы, сыдырмалардың, түймелердің және тігістердің зақымдануы.

Назар аударыңыз! ⚠

- Бұйымды сатып алу кезінде оны өзіңіздің қатысуыңызбен тексеруді және кепілдік талонын толтыруды талап етіңіз. Тауардың сізге кемшіліксіз сатылғанына көз жеткізіңіз.
- Осы талонды көрсетпеген немесе оны дұрыс толтырмаған жағдайда (сату күні, бұйымның атауы, сатушының мөрі, сатып алушының қолы жоқ болса) бұйымның сапасына шағымдар қабылданбайды және кепілдік жөндеу жүргізілмейді.
- Кепілдік міндеттемелерге ақаулы бұйымды сервистік қызметке тегін жеткізу немесе техникалық қызметкерлердің үйге келуі кірмейді.
- Кепілдік жөндеуге тек таза бұйымдар қабылданады.
- Жөндеу мерзімі күрделілігіне және қосалқы бөлшектердің болуына байланысты 7-ден 30 күнге дейін созылуы мүмкін.





happybaby.ru